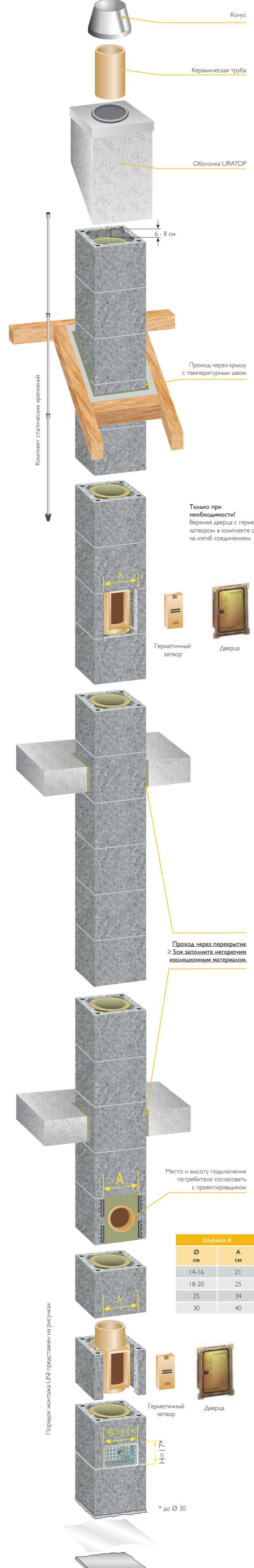


Руководство по монтажу Schiedel UNI



11. Обмуровка



10. Монтаж верхней части дымохода - комплект URATOR



8. Проход через перекрытие



12. Установка дверцы дымохода



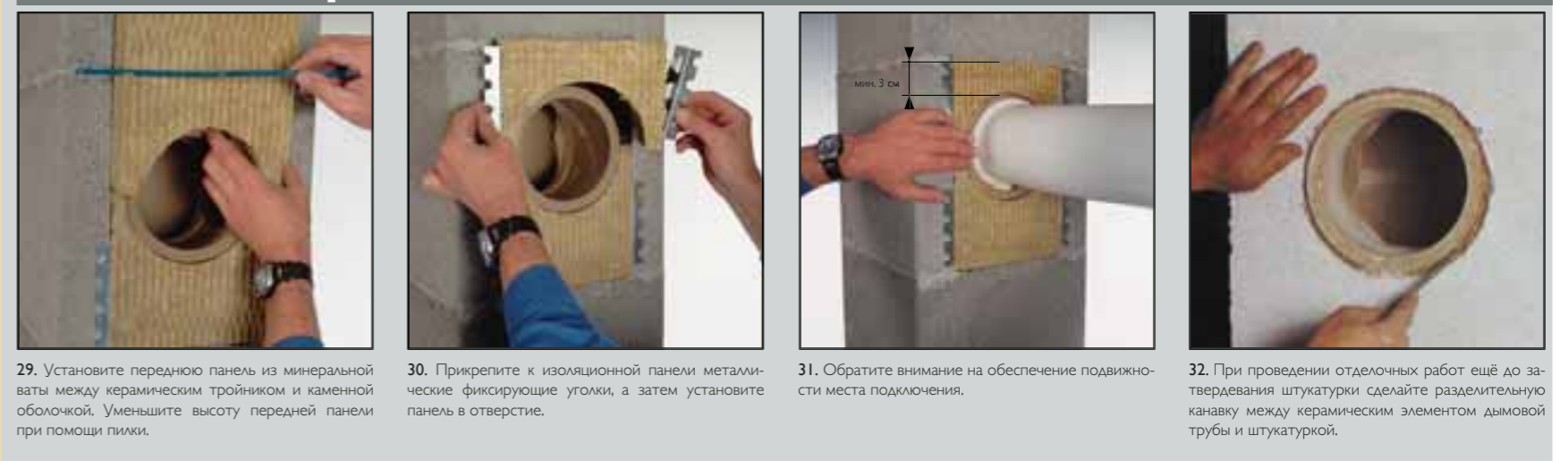
9. Монтаж верхней части дымохода - кровельная плита



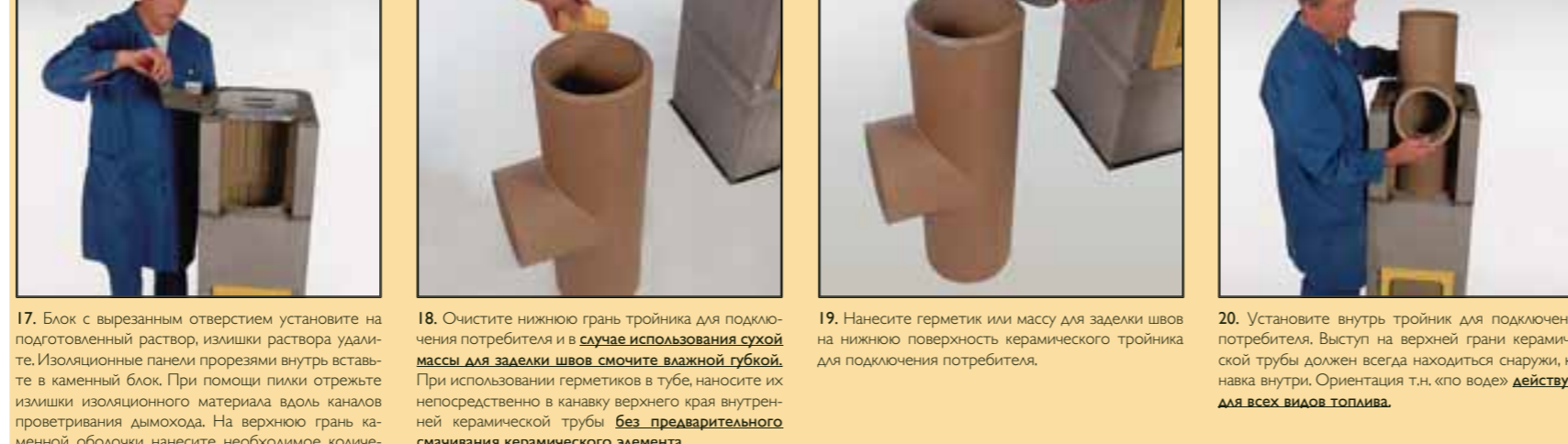
6. Стандартные монтажные операции



7. Монтаж передней панели



3. Отверстие для дверцы



5. Тройник для подключения потребителя



1. Основание дымохода



4. Монтаж тройника для дверцы



2. Отвод конденсата



6. Монтаж тройника для дверцы



Общие указания

- Устанавливайте систему UNI в соответствии с данной монтажной инструкцией. Выполните монтаж со всей тщательностью. Этим Вы обеспечите бесперебойное функционирование и долговременную работу системы. Дымоходная система UNI предназначена для работы на твердом, жидком и газообразном топливе.
- Обращаем Ваше внимание на необходимость выполнения всех действующих строительных норм и правил, а также соответствующих предписаний по технике безопасности.
- Согласуйте с проектировщиком**
 - Перед началом монтажа должны быть известны место расположения дверцы, место расположения и высота подключения потребителя.
 - Положение ревизионного отверстия (под или над крышей) также должно быть согласовано с местным трубочником (мастером) или ответственным представителем сервисной службы.
 - При использовании комбинированных наружных каменных оболочек с вентиляционным каналом необходимо предусмотреть вентиляционное отверстие в помещении котельной и при необходимости установить ревизионную дверцу для очищения от попадания раствора в теплоизоляцию и боковые каналы проветривания.
 - Для усиления статической устойчивости свободно стоящих частей дымовой трубы под или над крышей может потребоваться армирование системы, или установка специального комплекта креплений. Обратите внимание на своевременный монтаж этого комплекта.
- Рекомендуемые инструменты:**
 - Угловая шлифовальная машина (болгарка)
 - Резиновая киянка
 - Уровень
 - Мастерок
 - Алмазный диск
 - Корундовый диск
 - Рулетка
 - Угольник
 - Ведро
 - Миксер
 - Ареал
 - Маркер
 - Монтажный пистолет
- Общая информация для монтажников**
 - Каменные оболочки устанавливайте на цементный раствор марки M150.
 - Используйте монтажный шаблон при нанесении цементного раствора для предотвращения от попадания раствора в теплоизоляцию и боковые каналы проветривания.
 - Для соединения керамических труб используйте массу для заделки швов. (Нанесите массу для заделки швов на нижнюю поверхность керамического элемента). В точности следуйте указаниям по дозировке при приготовлении массы для заделки швов (7 частей массы в 1 часть воды). Смешивайте массу только в необходимом количестве. Поверхность керамической трубы перед нанесением массы должна быть очищена от грязи и пыли.
 - При перерывах в монтаже накройте сверху дымовую трубу, чтобы предотвратить ее внутреннее пространство от попадания воды или строительного мусора.
 - Пожалуйста, обратите внимание:** Содержание данной монтажной инструкции действительно для всех типов дымоходов системы UNI.

Описание монтажных операций

- Монтаж основания дымохода**

Устанавливайте дымовую трубу на ровное несущее основание. В качестве цементного раствора используйте раствор марки M150. Избыточное количество герметика и массы для заделки швов постоянно удаляйте влажной губкой, шаг разглаживайте. Монтаж вести при температуре > 5°C. Следите за вертикальностью установки каменных блоков, постоянно проверяйте каменные блоки при помощи уровня на вертикальность.

Пожалуйста, при выполнении монтажных работ обязательно обратите внимание на необходимость обеспечения отвода конденсата.

Предусмотрите подключение к системе канализации трубопровода для отвода конденсата и атмосферных осадков, скапливающихся внутри дымовой трубы (обеспечьте постоянную положительную температуру в месте подключения). Подключение к канализации выполните через сифон высотой не менее 15 см. Имейте ввиду, что высота уровня жидкости в сифоне составляет минимум 10 см. Состояние сифона регулярно проверяйте, при необходимости очищайте. Обратите внимание на действующие предписания по очистке сбросов.

Монтаж до точки подключения потребителя

В соответствии с заданной по проекту высотой подключения потребителя выполните монтажные операции в соответствии с рис. 17-24. В случае если точка подключения потребителя к дымовой трубе предусмотрена, например, на отметке 1.49, 1.82, 2.15 и т.д., монтаж промежуточных секций проводите по указанию, относящимся к стандартным монтажным операциям (рис. 25-28) до достижения требуемой отметки. Для подключения потребителя с температурой продуктов горения до 200°C рекомендуется использовать резиновый адаптер Schiedel.

При установке изоляционных плит внутри каменной оболочки с отверстием для дверцы обратите внимание на то, чтобы оба передних канала проветривания оставались свободными. Для обеспечения беспрепятственного движения воздуха обрежьте изоляционные маты.

Стандартные монтажные операции

Стандартные монтажные операции следуют после установки фасонных элементов (тройников для дверцы и для подключения потребителя) и до монтажа верхней дверцы или до устья дымовой трубы. Последовательность представлена на рис. 4.1-4.4.

Герметик и массу для заделки швов наносите на чистую нижнюю грань керамической трубы. Изоляционные плиты монтируйте так, чтобы соединение двух элементов изоляции не располагалось в области каналов проветривания и не закрывало их.
- Статическая устойчивость**

При большой высоте дымовой трубы, свободно стоящей над крышей, может быть дополнительно использован комплект креплений. Для этой цели в программе поставок представлен комплект арматуры для монтажа различной длины. Арматурные стержни устанавливаются в специальные каналы каменной оболочки и заливаются цементным раствором. Обратите внимание на своевременную установку комплекта креплений. Позднее проследите за тем, чтобы арматурные стержни заканчивались на расстоянии 15 см от верхней грани верхней каменной оболочки, чтобы осталось место для установки добой для крепления покровной плиты. Рекомендуем использовать фирменный комплект арматурных стержней или использовать строительную арматуру с диаметром 8-10 мм с установкой в нахлест.

Следующим условием статической устойчивости дымовой трубы всегда является узел перехода через перекрытие или конструкцию крыши. Необходимо помнить о том, чтобы при пересечении этих конструктивных элементов был обеспечен требуемый боковой крепеж. В случае отказа от бетонирования строительной площадки можно использовать комплект креплений Schiedel для перехода через перекрытие или конструкцию крыши (рис. 37). Этот комплект может устанавливаться на стропилах крыши, под или между ними. Особое преимущество дает использование данного комплекта при монтаже верхней части дымовой трубы. Верхняя часть дымохода находящаяся в охладной зоне должна отапливаться в обязательном порядке, для защиты боковых оболочек от атмосферных воздействий.

Перед монтажом устья дымовой трубы должны быть установлены покровная плита или наружная оболочка.

Чтобы воздух из каналов проветривания мог беспрепятственно выходить наружу, изоляционные плиты приподнимайте по отношению к соответствующему вентилированию.

Для закрепления покровной плиты в каналах закрепления устанавливаются добой. Чтобы покровная плита легла равномерно, она укладывается на цементную стяжку. Крепление осуществляется посредством резьбового соединения при помощи прилагаемых винтов (только слегка затянуть).

Покровная плита представлена в различных исполнениях. Любой из вариантов может использоваться для защиты верхней свободной части дымовой трубы от воздействия атмосферных осадков.

Если для увеличения статической устойчивости верхней части дымовой трубы используется комплект арматурных стержней, необходимо, чтобы арматурные стержни заканчивались на расстоянии 15 см от верхней грани верхней каменной оболочки, чтобы осталось место для установки добой для крепления покровной плиты.

В качестве идеального средства защиты от капризов погоды фирма Schiedel предлагает изготавливаемые заводским способом наружные декоративные оболочки с различной отделкой поверхности. Подготовка к установке и монтаж осуществляются в соответствии с указаниями на рис. 38, 39, 40.
- Монтаж устья**

Важно: Перед монтажом устья дымовой трубы должны быть установлены покровная плита или наружная оболочка.

Удаление воздуха из каналов проветривания осуществляется через кольцевую щель между керамической трубой и верхней каменной оболочкой, через козырек пространства в покровной плите, а затем через зазор между конусом и покровной плитой. Металлический конус с одной стороны защищает изоляцию от атмосферных осадков, а с другой стороны является основой из составных элементов системы проветривания. При использовании покровной плиты, изготовиваемой (бетонируемой) непосредственно на строительной площадке для защиты внутреннего пространства от атмосферных осадков необходимо предусмотреть установку в отверстие под устье дымовой трубы специального распорного металлического конуса.

Конус при монтаже служит также средством измерения для определения длины верхнего керамического элемента.

Заканчивающие работы

Отверстие в наружной каменной оболочке, оставшее после подключения потребителя к дымовой трубе, закрывают при помощи передней панели из минерального волокна, которая легко фиксируется в каменной оболочке при помощи боковых держателей. Работа системы проветривания сохраняется в полном объеме.

Внешняя оболочка дверцы для осмотра и очистки со стороны дверцы привинчивается к каменной оболочке. При этом необходимо обеспечить, чтобы дверца и ее окантовка были центрированы друг относительно друга. Благодаря использованию в конструкции дверцы герметичного керамического элемента внутренняя керамическая труба представляет собой практически цельную колонну из керамики. Наличие такого элемента в основании дымовой трубы предотвращает моментальное загрязнение сажей окружающего пространства при открывании дверцы, а в чердачном помещении препятствует дополнительному охлаждению дымовых газов через дверцу. После завершения монтажных работ передайте, пожалуйста, эту монтажную инструкцию специалисту по установке отопительного оборудования.

- Перед вводом в эксплуатацию необходимо произвести ревизию дымового тракта, включая участки подключения потребителя (относится и к временным подключениям). При первом протопливании или после проаждельного перерыва необходимо дымоход прогреть постепенно.**
 - Гарантия предоставляется производителем при условии использования оригинальных деталей и соблюдения общих действующих строительных требований и норм, включая настоящую инструкцию.**
- ООО ШИДЕЛЬ**
4-й Родинский проезд 19
Офис 302, 115191, Москва
- Тел.: +7 499 271 30 74 / 75
Факс: +7 499 271 30 76
www.schiedel.ru